

YOMANI

colourful innovation



GEBRUIKERSHANDLEIDING YOMANI® ECR

Gefeliciteerd met uw nieuwe **YOMANI®** betaalautomaat met kassakoppeling.

U ontvangt uw **YOMANI®** betaalautomaat met kassakoppeling gebruiksklaar. Het enige dat u hoeft te doen, is de automaat aan te sluiten. Afhankelijk van het type kassakoppeling is het nodig om enkele instellingen in het menu van de betaalautomaat aan te passen. Deze gebruikershandleiding legt stap voor stap uit hoe u dit doet en voorziet in de noodzakelijke basishandelingen.

Mocht u meer informatie nodig hebben, dan kunt u contact opnemen met de Worldline helpdesk (**0900 – 22 65 797**) of de website **www.pinnen.nl** raadplegen.

SNEL START


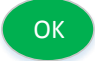

Wilt u snel van start met uw nieuwe betaalautomaat, dan kunt u direct doorgaan naar de hoofdstukken 5, 6 en 7

Inhoudsopgave

Inhoudsopgave	3
1 Raadgeving bij aanpassen menu-instellingen.....	4
2 Inhoud doos	5
3 Plaatsing betaalautomaat.....	6
4 Onderhoud.....	7
5 Aansluiten betaalautomaat.....	8
5.1 Aansluiten betaalautomaat t.b.v. VIC 1.06/1.07 (serieel)	9
5.2 Aansluiten betaalautomaat t.b.v. UPI (over IP).....	10
5.3 Aansluiten betaalautomaat t.b.v. CTEP (over IP)	12
6 Betaalmethoden	15
6.1 Verkooptransactie uitvoeren	16
6.2 Transactieresultaat	17
6.3 Uitleg transactiebon	17
7 Wachtwoord beheerdermodus.....	18
8 Contactgegevens WORLDLINE B.V.....	19
Bijlage A. Instellen statisch IP-adres (optioneel)	20
Bijlage B. WIFI instellen (optioneel)	21
Bijlage C1. Eigen GPRS SIM-kaart plaatsen (optioneel)	22
Bijlage C2. APN invoeren (optioneel)	26
Bijlage D. Eigen IP-adres betaalautomaat (optioneel)	27

1 Raadgeving bij aanpassen menu-instellingen

In de handleiding vindt u enkele instructies voor het wijzigen van enkele menu-instellingen. Om dit te bewerkstelligen dient u gebruik te maken van het menu van de betaalautomaat. Hieronder enige informatie over de functie van de toetsen op de betaalautomaat bij het gebruik van het menu.

- **TOEGANG TOT HET MENU:** Druk achtereenvolgens op  +  +  om toegang te krijgen tot het menu van de betaalautomaat.

FUNCTIE-TOETSEN: 

via de 3 functietoetsen kunt u een getoonde selectie (te zien op het beeldscherm boven de specifieke functietoets) kiezen of omlaag en omhoog navigeren in het menu

CORR-TOETS:

Via de gele <CORR> toets kunt u een invoer (bijv. invoer van de IP-adres) corrigeren.

STOP-TOETS:

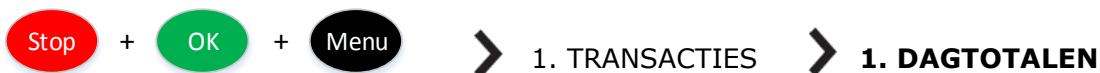
Via de rode <STOP> toets kunt u 1 of meerdere stappen teruggaan uit het menu.

OK-TOETS:

Via de groene <OK> toets kunt u een invoer of menukeuze bevestigen.

- **NAVIGEREN DOOR HET MENU:** Om in het menu een optie te selecteren, kunt u direct de cijfertoets van de betreffende menuoptie kiezen of met de functietoetsen omlaag of omhoog navigeren totdat de juiste menuoptie is gevonden (druk daarna op <OK> om uw keuze te bevestigen).

VOORBEELD:



Stap 1: Druk achtereenvolgens op <STOP>+ <OK> + <MENU>

Stap 2: Druk op de toets "1"

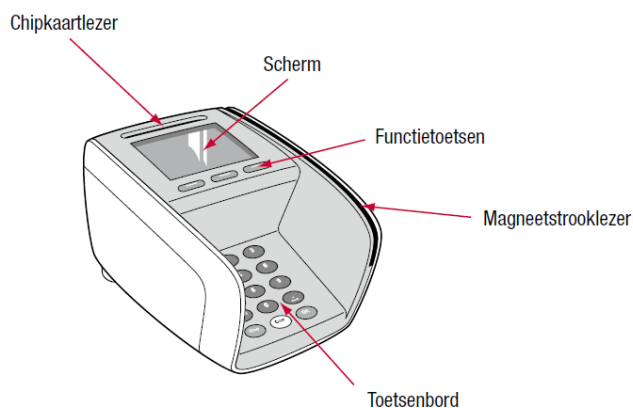
Stap 3: Druk op de toets "1"

- **WACHTWOORD:** Voor enkele instellingen is een wachtwoord benodigd. Deze vindt u terug in hoofdstuk 7.

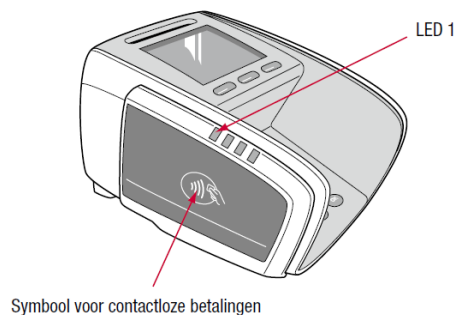
2 Inhoud doos

Standaard bevat de doos de volgende onderdelen en documenten. Dit is exclusief extra bestelde accessoires.

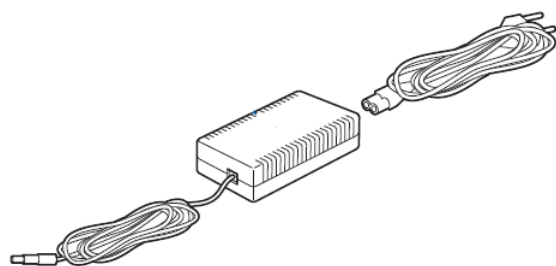
Inhoud	Figuur
1x YOMANI® betaalautomaat	A+B
1x Voedingsadapter met netsnoer	C
1x Ethernetkabel (UTP-Cat5 / 5M) Optioneel t.b.v. Communicatie via Ethernet (bekabeld)	D
1x Seriële kassakabel (RS232) Optioneel t.b.v. VIC 1.06 of VIC 1.07 kassakoppeling	E



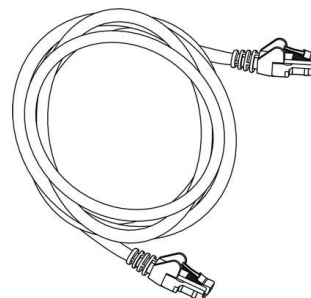
Figuur A: **Betaalautomaat**



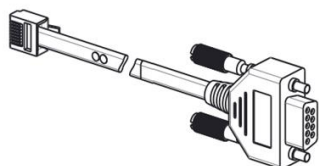
Figuur B: **NFC-lezer op betaalautomaat**



Figuur C: **Adapter met netsnoer**



Figuur D: **Ethernetkabel (optioneel)**



Figuur E: **Seriële kassakabel (optioneel)**

3 Plaatsing betaalautomaat

LOCATIE FACTOREN

Kies voor de betaalautomaat een plaats die handig is voor uzelf én voor uw klant:

- Zorg ervoor dat het toetsenbord en het beeldscherm naar de klant/kaarthouder gericht zijn
- Zorg ervoor dat de betaalautomaat op een goede hoogte staat.
 - Voor een klant/kaarthouder die zit, is de ideale hoogte de hoogte van een tafel.
 - Voor een klant/kaarthouder die rechtop staat, is de ideale hoogte een hoogte tussen 90 en 120 centimeter.
- Zorg ervoor dat er voldoende ruimte rondom de betaalautomaat is om:
 - Een chipkaart in te kunnen steken.
 - Een contactloze (NFC) kaart te kunnen aanbieden
 - Een kaart met de magneetstrook te kunnen lezen.
- Vermijd een opstelling vlak naast of onder een directe of te felle lichtbron die het lezen van het beeldscherm of toetsenbord kan bemoeilijken.
- Vermijd een opstelling dichtbij voorwerpen die sterke stroomschommelingen (bijv. koelvitrites, TL-balken, ontkoppelaars en demagnetiseerplaten) en/of elektromagnetische velden veroorzaken, zoals elektrische motoren.
- Vermijd een opstelling van de betaalautomaat dichter dan 2 meter bij antidiefstaldeuren aan de uitgang van de winkel.
- Zorg dat de kabels de kaarthouder niet hinderen. Leid de kabels via een kabelgootje en houd deze bijeengebonden.

FYSISCH FACTOREN

Uw YOMANI® kan enkel gebruikt worden onder volgende omgevingsfactoren:

- De betaalautomaat staat op een vlak en stabiel oppervlak.
- De omgevingsvochtigheid is tussen de 20% en 85%.
- De omgevingstemperatuur is tussen 0 °C en 50 °C.
- De doorstroming van lucht rond de YOMANI® wordt niet gehinderd. Als de betaalautomaat wordt geïntegreerd in bijvoorbeeld een toonbank, moet adequate ventilatie voorzien worden.

Vermijd:

- Schokken en trillingen.
- Overmatige hitte en stof.
- Explosieve omgevingen.
- Olie of vuil.
- Water of condensatie.
- Direct zonlicht of voorwerpen die hitte afgeven.
- Omgevingen waar schommelingen in de vochtigheidsgraad voorkomen.

4 Onderhoud

SOFTWARE



Betaalautomaten dienen iedere nacht verbinding te maken met het Terminal Management Systeem van Worldline. Tijdens deze nachtelijke inbelsessies wordt uw automaat voorzien van nieuwe gegevens en software-updates. Om dit te realiseren en om een werkbare situatie te waarborgen, dient u de automaat continu (ook na werktijd en in het weekend) aangesloten te laten op het elektriciteits- en communicatienet.

SCHOONMAKEN BEHUIZING

Voor een optimale werking, dient de YOMANI® betaalautomaat (en diens accessoires zoals kaartlezers, printer en/of handelaarsmodule) droog, stof- en vetvrij te zijn en regelmatig schoongemaakt te worden.

Wanneer u de automaat (en accessoires) schoonmaakt, volg dan de volgende aanwijzingen:

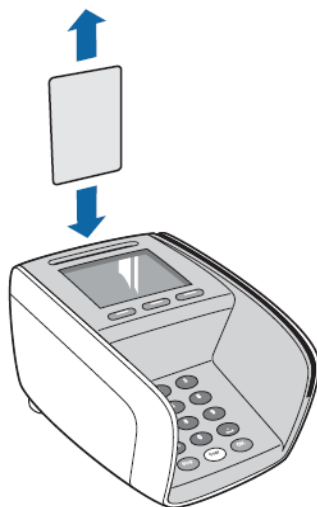
- Verwijder de spanning van de betaalautomaat.
- Maak de behuizing schoon met een zachte (licht vochtige) stofdoek.
- Maak het beeldscherm schoon met een zachte droge antistatische doek.
- Maak geen gebruik van schoonmaakmiddelen, oplosmiddelen en/of alcohol.
- Zorg bij het schoonmaken dat eventueel vuil niet in de kaartlezers komt.

SCHOONMAKEN KAARTLEZERS

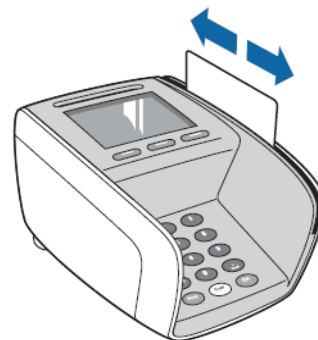
Zorg dat (overdadig) stof, vuil, papier en/of andere obstructieve elementen niet in de kaartlezers komen. De chip- en magneetstrooklezer dienen maandelijks schoongemaakt te worden met een schoonmaakkaart. Deze schoonmaakkaarten zijn te bestellen via de webshop <https://shop.worldline.nl>.

Chiplezer: plaats en verwijder de schoonmaakkaart in de chipkaartlezer en herhaal dit enkele keren. Gebruik bij het insteken altijd dezelfde kant van de kaart.

Magneetstrooklezer: Trek de schoonmaakkaart herhaaldelijk door de lezer. Gebruik bij het doorhalen altijd dezelfde kant van de kaart.



Figuur F: **Chiplezer schoonmaken**



Figuur G: **Magneetstrooklezer schoonmaken**

5 Aansluiten betaalautomaat

De betaalautomaat is door Worldline geconfigureerd op de door u aangegeven type kassakoppeling.

Kies afhankelijk van de type kassakoppeling de juiste paragraaf om de betaalautomaat aan te sluiten. Neem voor meer informatie contact op met uw kassaleverancier.

Type kassakoppeling	paragraaf
VIC 1.06 + 1.07 (serieel)	5.1
UPI (over IP)	5.2
CTEP (over IP)	5.3

Bij de configuratie is uitgegaan van enkele basisinstellingen (tenzij anders aangegeven bij bestelling).


- Heeft u de betaalautomaat besteld op basis van **Ethernet (TCP/IP)** dan staat de betaalautomaat standaard ingesteld op Dynamisch IP (DHCP). Wenst u gebruikt te maken van een **Statisch IP** dan verwijzen wij u naar [bijlage A](#).
- Heeft u de betaalautomaat besteld op basis van **WIFI** en dan verwijzen wij u naar [bijlage B](#) om de betaalautomaat aan te melden op uw lokale WIFI netwerk.
- Heeft u de betaalautomaat besteld op basis van **GPRS** en heeft u een **eigen SIM-kaart** dan verwijzen wij u naar [bijlage C1 en C2](#).

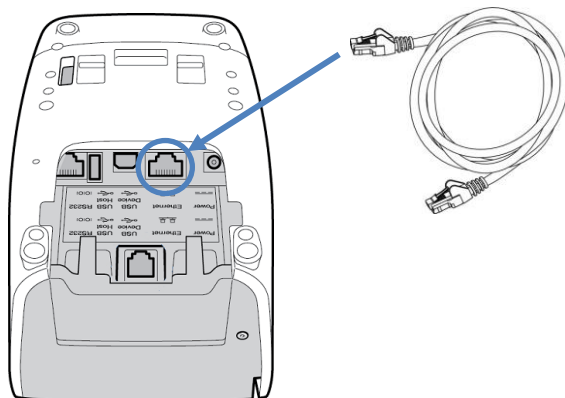
Bovenstaande bijlagen met instructies kunt u uitvoeren nadat u stappen 1 tot en met 2 heeft uitgevoerd van hoofdstuk 5.1, 5.2. of 5.3.

5.1 Aansluiten betaalautomaat t.b.v. VIC 1.06/1.07 (serieel)

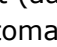
Stap 1. Aansluiten ethernetkabel

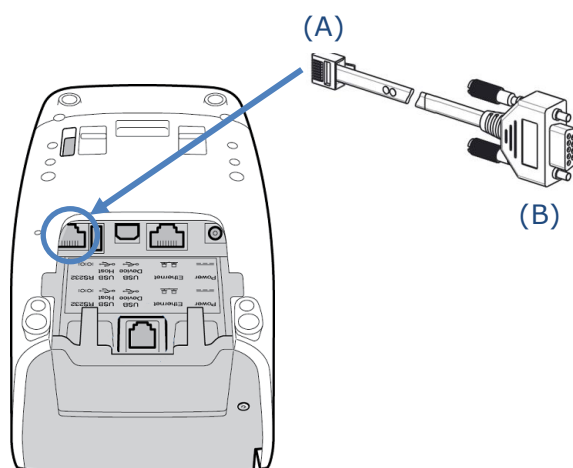
► Deze stap is niet van toepassing als de betaalautomaat staat ingesteld op GPRS of WIFI.

- Plaats een uiteinde van de ethernetkabel in de ethernetpoort (aangeduid met Ethernet en ) van de betaalautomaat.
- Plaats vervolgens het andere uiteinde van de ethernetkabel in een vrije poort van uw (internet)router, hub of switch.




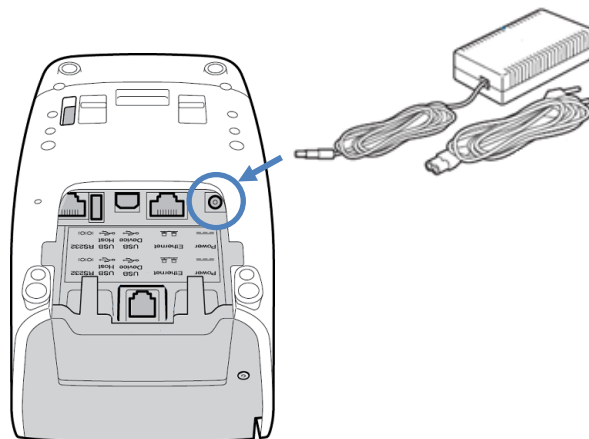
Stap 2. Aansluiten kassakabel

- Verbind de betaalautomaat en kassa met een seriële kassakabel (RS232). Deze kassakabel is optioneel te bestellen bij Worldline.
- Plaats zijde A (RJ45) in de RS232 poort (aangeduid met RS232 en ) van de betaalautomaat.
- Sluit zijde B (DB9) in een vrije seriële poort van de kassa. Neem voor meer informatie contact op met uw kassaleverancier.



Stap 3. Aansluiten adapter

- Plaats de voedingskabel van de adapter in de voedingspoort (aangeduid met Power en ) .
- Verbind het netsnoer met de adapter en steek de stekker van het netsnoer in het stopcontact.
- De betaalautomaat gaat direct opstarten. Wacht geduldig totdat u de melding [UW KAART AUB] ziet.



Stap 4. Ingebruikname


- U bent nu klaar met het aansluiten van de betaalautomaat.
- Neem contact op met uw kassaleverancier om de kassa correct in te stellen op basis van VIC 1.06 of VIC 1.07 (afhankelijk van uw bestelling en type kassa).
- Start (na kassaconfiguratie) via de kassa een transactie op om de communicatie tussen betaalautomaat en kassa te testen. Hoe u dit doet, kunt u navragen bij uw kassaleverancier.

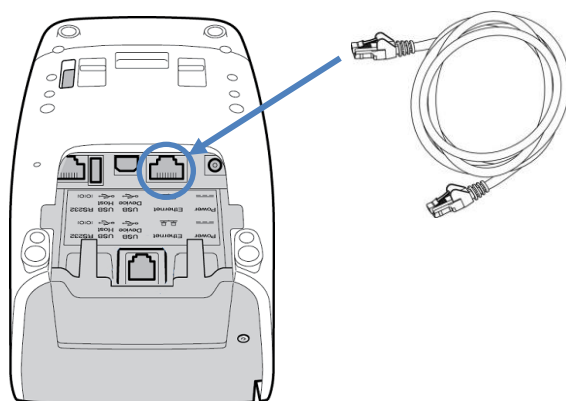
5.2 Aansluiten betaalautomaat t.b.v. UPI (over IP)

► UPI is niet mogelijk in combinatie met GPRS als communicatievorm.


Stap 1. Aansluiten ethernetkabel

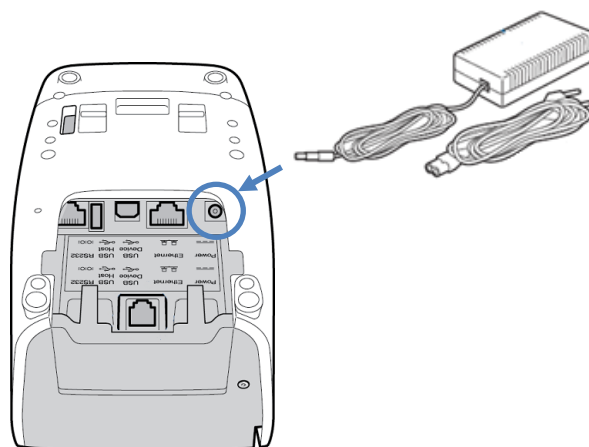
► Deze stap is niet van toepassing als de betaalautomaat staat ingesteld op WIFI.

- Plaats een uiteinde van de ethernetkabel in de ethernetpoort (aangeduid met Ethernet en ) van de betaalautomaat.
- Plaats vervolgens het andere uiteinde van de ethernetkabel in een vrije poort van uw (internet)router, hub of switch.



Stap 2. Aansluiten adapter

- Plaats de voedingskabel van de adapter in de voedingspoort (aangeduid met Power en ) .
- Verbind het netsnoer met de adapter en steek de stekker van het netsnoer in het stopcontact.
- De betaalautomaat gaat direct opstarten. Wacht geduldig totdat u de melding [UW KAART AUB] ziet.



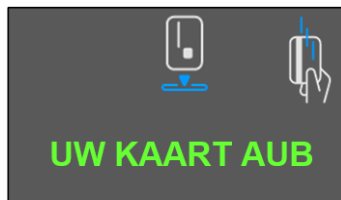
Stap 3. Kassa instellen

- U bent nu klaar met het aansluiten van de betaalautomaat.
- Bij gebruik van de UPI-koppeling loopt de communicatie tussen kassa en betaalautomaat via uw IP-netwerk en de ethernetkabel. Er is dus geen fysieke koppeling (kabel) tussen kassa en betaalautomaat.
- Neem contact op met uw kassaleverancier om de kassa in te stellen op UPI.
- Voor een correcte communicatie tussen betaalautomaat en kassa dient:
 - de betaalautomaat en de kassa in hetzelfde netwerk te bevinden.
 - het (eigen) IP-adres van de betaalautomaat in de kassa opgevoerd te worden. Zie bijlage D om het eigen IP-adres van de betaalautomaat te achterhalen.

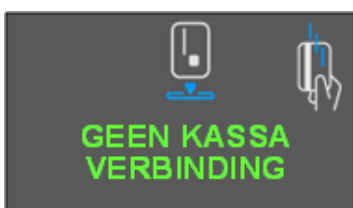
Stap 4. Controle verbinding tussen betaalautomaat en kassa

Controleer na configuratie van de kassa het beeldscherm van de betaalautomaat.

- Ziet u [**UW KAART AUB**] in het beeldscherm dan heeft de betaalautomaat een correcte verbinding met de kassa.



- Ziet u [**GEEN KASSAVERBINDING**] in het beeldscherm dan heeft de betaalautomaat **geen** correcte verbinding met de kassa.



Stap 5. Ingebruikname


Start (na kassaconfiguratie) via de kassa een transactie op om de werking tussen betaalautomaat en kassa te testen. Hoe u dit doet, kunt u navragen bij uw kassaleverancier.

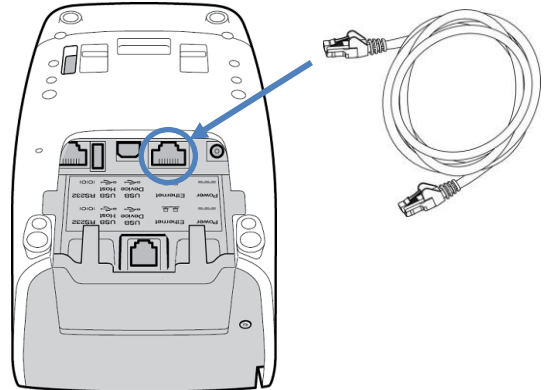
5.3 Aansluiten betaalautomaat t.b.v. CTEP (over IP)

► CTEP (over IP) is niet mogelijk in combinatie met GPRS als communicatievorm.


Stap 1. Aansluiten ethernetkabel

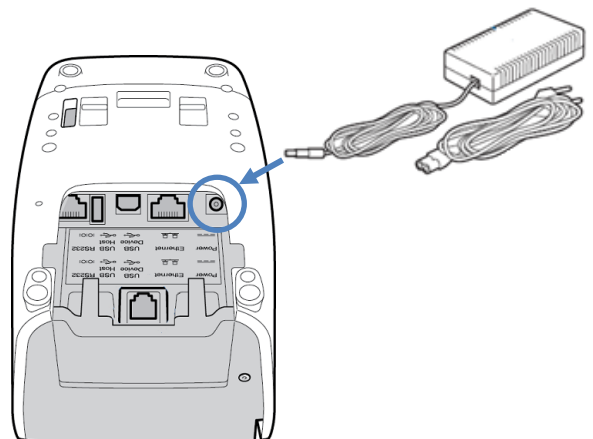
► Deze stap is niet van toepassing als de betaalautomaat staat ingesteld op WIFI.

- Plaats een uiteinde van de ethernetkabel in de ethernetpoort (aangeduid met Ethernet en ) van de betaalautomaat.
- Plaats vervolgens het andere uiteinde van de ethernetkabel in een vrije poort van uw (internet)router, hub of switch.



Stap 2. Aansluiten adapter

- Plaats de voedingskabel van de adapter in de voedingspoort (aangeduid met Power en ) .
- Verbind het netsnoer met de adapter en steek de stekker van het netsnoer in het stopcontact.
- De betaalautomaat gaat direct opstarten. Wacht geduldig totdat u de melding [UW KAART AUB] of [GEEN KASSAVERBINDING] ziet.



Stap 3. IP-adres kassa(server) instellen

- Druk achtereenvolgens op **<STOP>** ► **<OK>** ► **<MENU>**
- Kies **<3 – TERMINAL INSTELLEN>**
- Kies **<10 – VOLGENDE>**
- Kies **<9 – ENKEL TECHNIEKER>**
- Voer bij **[INVOEREN PASWOORD]** het wachtwoord **<1235789>** in en druk op **<OK>**
- Kies **<4 – HARDWARE-INSTELL.>**
- Kies **<9 – FYS. CONF. KASSA>**
- Druk **OK** bij **[TCP/IP]**
- Vul bij **[HOSTNAME]** het **IP-adres van de kassa(server)** in.
Neem voor het achterhalen van het juiste IP-adres van de kassa(server) contact op met uw kassaleverancier.

Het IP-adres dient per blokje ingevuld te worden en bevestigd te worden met **<OK>**.

Voorbeeld 192.168.1.254 is:

192 **<OK>** + 168 **<OK>** + 1 **<OK>** + 254 **<OK>** + **<OK>**

Het laatste veld blijft blanco en druk aldaar direct op **<OK>**.

- Druk op **<OK>** bij **[9000]**
- Kies voor **[NEE]** bij **<ECR IP CLIENT USE SSL>**
- Druk meermaals op **<STOP>** om het menu te verlaten
- De terminal gaat nu direct herstarten en de instellingen activeren. Wacht geduldig totdat **[UW KAART AUB]** of **[GEEN KASSAVERBINDING]** in het beeldscherm verschijnt.

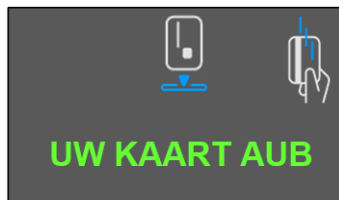
Stap 4. Kassa instellen

- U bent nu klaar met het aansluiten van de betaalautomaat.
- Neem contact op met uw kassaleverancier om de kassa correct in te stellen op basis van CTEP.
- Voor een correcte communicatie tussen betaalautomaat en kassa dient de betaalautomaat en de kassa in hetzelfde netwerk te bevinden.
- Bij gebruik van de CTEP-koppeling loopt de communicatie tussen kassa en betaalautomaat via uw IP-netwerk en de ethernetkabel. Er is dus geen fysieke koppeling (kabel) tussen kassa en betaalautomaat.

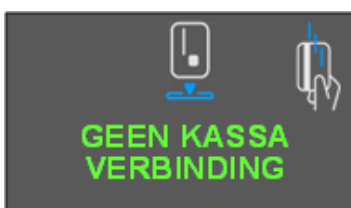
Stap 5. Controle verbinding tussen betaalautomaat en kassa

Controleer na configuratie van de kassa het beeldscherm van de betaalautomaat.

- Ziet u [**UW KAART AUB**] in het beeldscherm dan heeft de betaalautomaat een correcte verbinding met de kassa.



- Ziet u [**GEEN KASSAVERBINDING**] in het beeldscherm dan heeft de betaalautomaat **geen** correcte verbinding met de kassa.



Stap 6. Ingebruikname

Start (na kassaconfiguratie) via de kassa een transactie op om de werking tussen betaalautomaat en kassa te testen. Hoe u dit doet, kunt u navragen bij uw kassaleverancier.

6 Betaalmethoden

De YOMANI® is volledig EMV/C-TAP. Dit houdt in dat de YOMANI® onderscheid maakt tussen de verschillende kaarttypen en betaalmethoden. De automaat geeft automatisch aan hoe een betaalkaart verwerkt moet worden. Bij **contactrijke betalingen** (betaling via chip of magneetstrip) staat standaard ingesteld dat een betaling bij voorkeur via de chiplezer wordt verwerkt.



Naast contactrijke betalingen is de automaat geschikt voor het aanvaarden van **contactloze betalingen** (betalingen via NFC; **Near Field Communication**). Hiervoor is de automaat uitgerust met een NFC-lezer. Deze vindt u aan de linkerzijde van de automaat.

Om een NFC betaling te kunnen accepteren dient de klant/kaarthouder te beschikken over een betaalkaart met NFC-chip (herkenbaar aan het NFC logo) en/of een mobiele telefoon (smart phone) met NFC-ondersteuning (NFC-antenne en app).

Verder dient uw bank- c.q. creditcardcontract geschikt te zijn voor het accepteren van contactloze betalingen. Of uw contract NFC-geschikt is, kunt u navragen bij uw bank en/of creditcard-acquirer.

Tijdens de transactieafhandeling kan de klant/kaarthouder de onderstaande symbolen op het beeldscherm zien.

Symbol	Omschrijving	Kaartinvoer
	Bij een EMV betaalkaart (betaalkaart met EMV-Chip) dient de klant de kaart (met de chip naar voren gericht) in de chiplezer te plaatsen. De kaart moet gedurende de transactie in de chiplezer blijven. U vindt de chiplezer boven het beeldscherm.	
	Bij een niet-EMV betaalkaart (betaalkaart met enkel een magneetstrook) dient de klant de betaalkaart (met de magneetstrook naar binnen gericht) door de magneetlezer te halen. U vindt de magneetlezer aan de rechterzijde van de betaalautomaat.	
	Bij een contactloze betaalkaart (betaalkaart met NFC chip) dient de klant de betaalkaart tegen de NFC-lezer te houden. U vindt de NFC-lezer aan de linkerzijde van de automaat.	
	Bij een mobiele telefoon met NFC ondersteuning dient de klant de mobiele telefoon tegen de NFC-lezer te houden. U vindt de NFC-lezer aan de linkerzijde van de automaat.	

6.1 Verkooptransactie uitvoeren

HANDELING	KLANT/KAARTHOUDER
<p>Stap 1. Transactie opstarten</p> <p>Start via de kassa een transactie op.</p> <p><i>(Neem voor verdere instructie hierover contact op met uw kassaleverancier.)</i></p>	
<p>Stap 2. Klant biedt kaart aan</p> <p>Klant biedt de betaalkaart/mobiele telefoon aan via de benodigde lezer (chip-, magneetstrook, of NFC-lezer).</p> <p><i>(zie ook hoofdstuk 6)</i></p>	
<p>Stap 3. Klant toetst pincode in</p> <p>De klant voert de pincode in en drukt ter bevestiging op <OK>.</p> <p><i>*) Bij contactloze betalingen onder €25 wordt geen pincode gevraagd.</i></p>	
<p>Stap 4. Transactieresultaat</p> <p>Na een geslaagde transactie wordt (door de kassa) een transactiebon afgedrukt.</p>	

6.2 Transactieresultaat

Bij een **geslaagde transactie** wordt de bon (KLANTTICKET) via de kassa afgedrukt en een hoort u drie pieptonen. Tevens ziet u op het beeldscherm de melding "Transactie akkoord".

Bij een **niet-geslaagde transactie** wordt **géén** bon (KLANTTICKET) via de kassa afgedrukt en hoort u één lange piepton. Op het beeldscherm ziet u dan een foutmelding staan.

6.3 Uitleg transactiebon

De transactiebon van de betaalautomaat wordt afgedrukt door de kassa als onderdeel van de kassabon.

POI

Het POI-nummer is het unieke **Worldline identificatienummer** van uw betaalautomaat.

Dit nummer is handig wanneer u contact opneemt met Worldline en is benodigd als wachtwoord voor enkele menuhandelingen (zie hoofdstuk 7).

POI

POI: 50065811
KLANTTICKET

Terminal

Terminal: 123ABC Merchant: 9938155
Periode: 6131 Transactie: 0200248

MAESTRO
(A00000000031251)

Maestro

Kaart: **XXXXXXXXXXXXXXXXXX0001**
Kaartserienummer: 2

BETALING

Datum: 10/02/2016 12:15

Autorisatiecode: **75SS5Z**

Totaal: 0,05 EUR

Leesmethode: NFC Chip

**DANK U
TOT ZIENS**

TERMINAL

Het Terminal-ID/terminalnummer is het unieke identificatiekenmerk van uw betaalautomaat zoals bekend bij uw bank en/of creditcard-acquirer. Op de bon staat "**Terminal**", dit wordt ook wel **Terminal-ID**, **automaatcode** of **kassanummer** genoemd.

7 Wachtwoord beheerdermodus

HANDELAAR PASWOORD	BEHEERDERMODUS INVOEREN PASWOORD
-----------------------------	--

Voor het uitdraaien van enkele totalen en het wijzigen van enkele instellingen onder het beheerdersmenu, heeft u een "administrator password" nodig. Het wachtwoord voor deze functie is per betaalautomaat anders.

Het wachtwoord (per automaat) betreft de laatste 4 cijfers van het POI (terminalnummer).

Bijvoorbeeld: POI (terminalnummer) = 50065811 ► Administrator Password = 5811.

U kunt het **POI** (terminalnummer) van uw automaat terugvinden linksboven op de transactiebon.

POI →

POI: 50065811 KLANTTICKET ----- Terminal: 123ABC Merchant: 9938155 Periode: 6131 Transactie: 0200248 MAESTRO (A00000000031251) Maestro Kaart: XXXXXXXXXXXXXXXX0001 Kaartserienummer: 2 BETALING
--

Voorbeeld transactiebon

8 Contactgegevens WORLDLINE B.V.

Verkoopkantoor

Bezoekersadres: Worldline B.V.
Wolweverstraat 18
2984 CD Ridderkerk

Openingstijden maandag tot en met vrijdag van 08.30 tot 17.00 uur

Telefoon: **0180 - 442 442**

- Optie 1: Verkoop
- Optie 2: Contracten en lopende bestellingen
- Optie 3: Facturen
- Optie 4: Technische ondersteuning

Fax: 0180 – 442 443

E-mail: info-netherlands@worldline.com

Website: **www.pinnen.nl**

Webshop: <https://shop.worldline.nl>

Technische Helpdesk

Openingstijden: maandag tot en met vrijdag van 08.00 tot 20.00 uur
zaterdag en zondag van 08.30 tot 17.00 uur

Telefoon: **0900 – 22 65 797**

*Voor een snelle afhandeling bij de helpdesk verzoeken wij u het **terminalnummer (POI)** van uw betaalautomaat bij de hand te hebben. Deze vindt u terug in hoofdstuk 7 van de handleiding.*

Bijlage A. Instellen statisch IP-adres (optioneel)

Standaard staat uw betaalautomaat ingesteld op DHCP. Wat betekent dat uw betaalautomaat zijn IP-adres automatisch verkrijgt zodra u de betaalautomaat koppelt aan uw router. Indien u gebruikt wilt maken van een statisch IP-adres kunt u onderstaande instructie uitvoeren.

Instructie

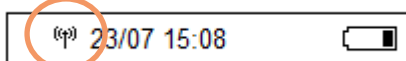
- Druk achtereenvolgens op **<STOP>** ► **<OK>** ► **<MENU>**
- Kies **<3 – TERMINAL INSTELLEN>**
- Kies **<10 – VOLGENDE>**
- Kies **<9 – ENKEL TECHNIEKER>**
- Voer bij **[INVOEREN PASWOORD]** het wachtwoord **<1235789>** in + druk op **<OK>**
- Kies **<4 – HARDWARE-INSTELL.>**
- Kies **<7 – NETWERK>**
- Druk op **<OK>** bij **[INTERNET]** of **[INTERNET VPN NL]**
- Kies **<1 – IP ADRESCONFIG.>**
- Druk op **<WIJZIGEN>** voor **[VAST IP-ADRES]**
- Kies **<2 – VAST IP-ADRES>**
- Kies **<3 – IP-ADRES INVOEREN>**
 - Verwijder de huidige waarde via de **<CORR>** toets.
 - Voer IP-adres in via cijfertoetsen en punt-toets
 - Druk op **<OK>** om invoer te bevestigen
- Kies **<4 – NETWERKMASKER INVOEREN>**
 - Verwijder de huidige waarde via de **<CORR>** toets.
 - Voer IP-adres in via cijfertoetsen en punt-toets
 - Druk op **<OK>** om invoer te bevestigen
- Kies **<5 – GATEWAY INVOEREN>**
 - Verwijder de huidige waarde via de **<CORR>** toets.
 - Voer IP-adres in via cijfertoetsen en punt-toets
 - Druk op **<OK>** om invoer te bevestigen
- OPTIONEEL: Kies **<6 – EERSTE DNS INVOEREN>**
- OPTIONEEL: Kies **<7 – TWEEDE DNS INVOEREN>**
- Druk meermaals op **<STOP>** totdat u **[UW KAART AUB]** ziet.

Bijlage B. WIFI instellen (optioneel)

Heeft u de betaalautomaat besteld met WIFI mogelijkheid/module, dan kunt u via onderstaande instructie de betaalautomaat koppelen aan het lokale WIFI netwerk.

Instructie

- Druk achtereenvolgens op **<STOP>** ► **<OK>** ► **<MENU>**
- Kies **3 – TERMINAL SETUP**.
- Kies **5 – WIRELESS INST.**
- Voer bij [**SETTINGS EXPLOITANT ... INVOEREN PASWOORD**] uw administrator wachtwoord in + druk op **<OK>**
- Kies **1 – WLAN INSTELLINGEN**
- Kies **2 – VOEG WLAN TOE**
- Kies **2 – SCAN**
- Selecteer (via de pijltoetsen) uw lokale WIFI-netwerk + druk op **<OK>**
- Voer bij [**GEEF WLAN NAAM**] op **<OK>** [veld blijft leeg]
- Druk bij [**WPA2/AES sleutel – ASCII**] op **<OK>**
- Voer bij [**GEEF WLAN SLEUTEL IN**] het WIFI-wachtwoord van uw WIFI-netwerk in.
Via de <MENU> toets kunt u wisselen tussen cijfers, kleine letters, hoofdletters en speciale karakters (cijfertoets 1).
- Voer bij [**KEN prioriteit toe**] een "1" in + druk op **<OK>**
[hierna wordt het WLAN toegevoegd, dit enkele momenten duren]
- Druk op **<OK>** bij de melding [**WLAN toegevoegd – Druk OK**]
- Druk meerdere malen op **<STOP>** om uit het menu te gaan.
- Na de voorgaande handeling gaat de automaat automatisch herstarten en de nieuwe WIFI-instellingen activeren en zich aanmelden op het lokale WIFI-netwerk
- Wacht geduldig totdat [**UW KAART AUB**] in het beeldscherm verschijnt.
Na een correcte installatie, met invoer van de juiste WIFI-gegevens en voldoende WIFI-dekking ziet u linksboven in het beeldscherm het WIFI-symbool.

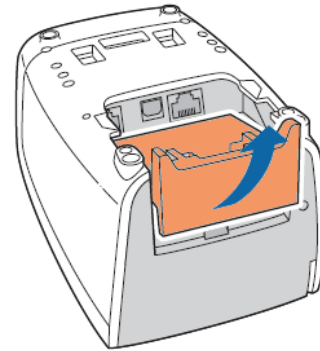


Bijlage C1. Eigen GPRS SIM-kaart plaatsen (optioneel)

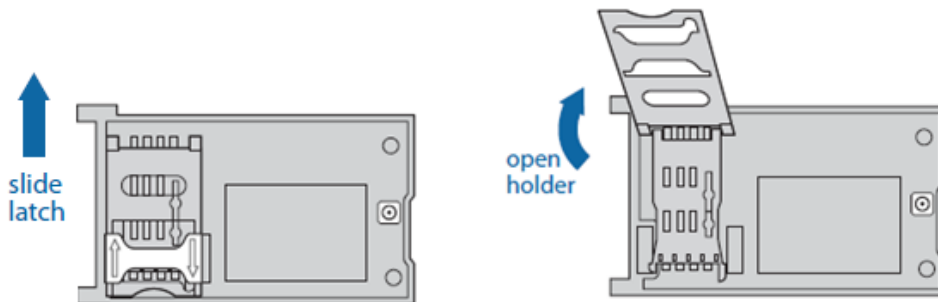
Heeft u de betaalautomaat besteld met GPRS mogelijkheid/module, dan kunt u via onderstaande instructie de betaalautomaat voorzien van een eigen GPRS SIM-kaart en de GPRS APN.

Instructie

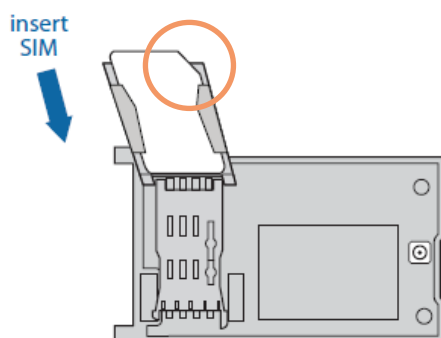
- Verwijder de spanning van de betaalautomaat door de adapter los te koppelen.
- Verwijder de SAM-klep aan de onderzijde van de betaalautomaat.



- Open SIM-kaarthouder door de metalen beugel naar achter te schuiven en de plastic houder omhoog te klappen

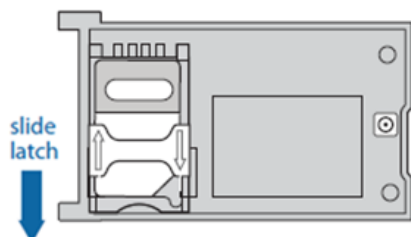


- Plaats de SIM-kaart zoals hieronder aangegeven. Let op dat de uitsparing van de SIM-kaart overeenkomt met de tekening hieronder.

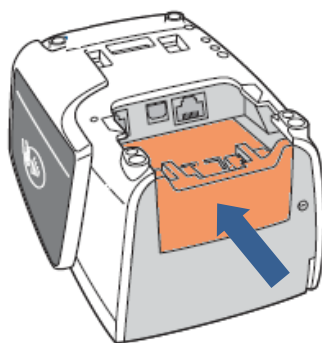


Vervolg – Instructie bijlage C

- Sluit de SIM-houder door de plastic houder naar voren te klappen en de metalen beugel naar voren te schuiven.



- Plaats de SAM-klep terug.



- Zet de spanning terug op de betaalautomaat door de adapter terug te plaatsen.
- Wacht totdat de automaat volledig is opgestart en u de melding [UW KAART AUB] in het beeldscherm ziet.

- [OPTIONEEL]
Bij een installatie met een SIM-kaart met actieve pincode wordt bij het opstarten gevraagd om de pincode van de SIM-kaart in te voeren. In dat geval ziet dan de melding "FOUITIEF ACTIVATIENUMMER".
 - Druk dan op <OK> om de PINCODE in te voeren.
 - Druk na het invoeren van de PINCODE wederom op <OK> om uw invoer te bevestigen.
 - De automaat gaat nu verder met opstarten, wacht totdat de automaat volledig is opgestart en u de melding [UW KAART AUB] in het beeldscherm ziet.

► Ga door op de volgende pagina

Vervolg – Instructie bijlage C

- Druk achtereenvolgens op **<STOP>** ► **<OK>** ► **<MENU>**
- Kies **<3 – TERMINAL INSTELLEN>**
- Kies **<10 – VOLGENDE>**
- Kies **<9 – ENKEL TECHNIEKER>**
- Voer bij **[INVOEREN PASWOORD]** het wachtwoord **<1235789>** in + druk op **<OK>**
- Kies **<4 – HARDWARE-INSTELL.>**
- Kies **<1 – COMMUNICATIE>**
- Druk op **<OK>** bij **[COMMUNICATIE - GSM]**
- Druk op **<OK>** bij **[COMMUNICATIONMODUS - GPRS]**
- Kies **<2 – GPRS-MODUS APN>**
- Voer bij **[COMMUNICATIONMODUS – GPRS MODUS APN]** de volledige **APN-naam** in en druk op **<OK>**.

Voorbeelden APN-naam: M2M, internet, smartsites.t-mobile, etc. De juiste APN-naam is na te vragen bij uw provider. Zie [bijlage C2](#) hoe u een APN kunt invoeren.


Maakt uw GPRS-abonnement en SIM-kaart gebruik van een gebruikersnaam en wachtwoord dan dient u deze ook in te vullen. Zo niet, sla dan deze stap over.

- OPTIONEEL: Kies **<5 – GPRS-GEBRUIKERSNAAM>**
- Voer bij **GPRS-GEBRUIKERSNAAM** de gebruikersnaam in en druk op **<OK>**
- OPTIONEEL: Kies **<6 – GPRS-WACHTWOORD>**
- Voer bij **[GPRS-WACHTWOORD]** het password/wachtwoord in en druk op **<OK>**
- Druk meermaals op **<STOP>** om het menu te verlaten totdat u **[UW KAART AUB]** ziet.
- De terminal gaat nu direct herstarten. Wacht geduldig totdat **[UW KAART AUB]** in het beeldscherm verschijnt.

► **Ga door op de volgende pagina**

Vervolg – Instructie bijlage C

- [OPTIONEEL]
Bij een installatie met een SIM-kaart met actieve pincode wordt bij het opstarten gevraagd om de pincode van de SIM-kaart in te voeren. In dat geval ziet dan de melding "FOUTIEF ACTIVATIENUMMER".
 - Druk dan op <OK> om de PINCODE in te voeren.
 - Druk na het invoeren van de PINCODE wederom op <OK> om uw invoer te bevestigen.
 - De automaat gaat nu verder met opstarten, wacht totdat de automaat volledig is opgestart en u de melding [UW KAART AUB] in het beeldscherm ziet.

- Controleer of linksboven het icoon voor bereik [] en 2G/3G of H staat.



► **Einde instructie**

Bijlage C2. APN invoeren (optioneel)

Bij gebruik van GPRS is het nodig om het APN (Access Point Network) van uw GPRS abonnement in te voeren. Hiervoor maakt u gebruik van het alfanumerieke toetsen en de <MENU> toets.

Met de <MENU> toets wisselt u tussen cijfers, kleine letters en hoofdletters

Cijfers	Druk direct op de gewenste cijfertoets
Kleine letters	Druk eenmaal op <MENU> en dan de gewenste alfanumerieke toets
Hoofdletters	Druk tweemaal op <MENU> en dan de gewenste alfanumerieke toets
Vreemde tekens	Druk eenmaal op <MENU> en cijfertoets <1>
Punt of spatie	Druk op de <.> toets
Corrigeren	Druk op de <CORR> toets
Cursor verplaatsen	Druk op de linker en rechter pijltjestoets onder het beeldscherm

Voorbeeld invoer APN: **simpoint.M2M**

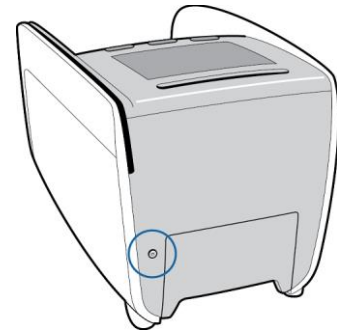
Instructie	Resultaat
Druk 1 maal op <MENU> toets	<i>om kleine letters te kunnen invoeren</i>
Druk 4 maal op cijfertoets <7>	s
Druk 3 maal op cijfertoets <4>	i
Druk 1 maal op cijfertoets <6>	m
Druk 1 maal op cijfertoets <7>	p
Druk 3 maal op cijfertoets <6>	o
Druk 3 maal op cijfertoets <4>	i
Druk 2 maal op cijfertoets <6>	n
Druk 1 maal op cijfertoets <8>	t
Druk 1 maal op <.> toets	.
Druk 1 maal op <MENU> toets	<i>om hoofdletters te kunnen invoeren</i>
Druk 1 maal op cijfertoets <6>	M
Druk 4 maal op cijfertoets <2>	2
Druk 1 maal op cijfertoets <6>	M
Druk 1 maal op <OK> toets	<i>hierbij gaat de cursor 1 stap naar rechts</i>
Druk 1 maal op <OK> toets	<i>om naar het volgende scherm te gaan</i>
Druk 1 maal op <OK> toets	<i>bij het blanco invoerveld [GPRS MODE APN]</i>

Bijlage D. Eigen IP-adres betaalautomaat (optioneel)

Via onderstaande stappen kunt u het eigen IP-adres van de betaalautomaat achterhalen.

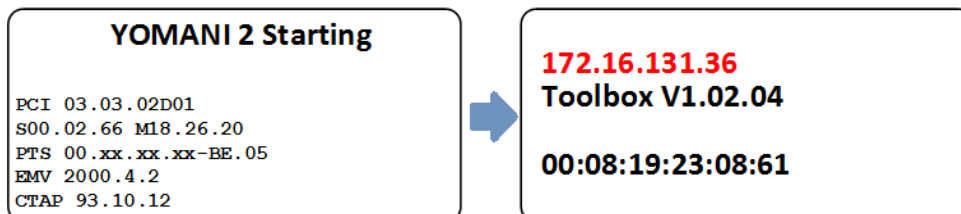
Instructie

- Zorg dat u de betaalautomaat correct heeft aangesloten op het lokale (ethernet)netwerk.
- Druk met een pen of paperclip op de herstartknop op de achterzijde van de betaalautomaat.



- De betaalautomaat gaat nu opnieuw opstarten.
- Houdt een mobiele telefoon (met camerafunctie) bij de hand om een foto of video van de opstartschermen te maken.

- U ziet achtereenvolgens 2 opstartschermen voorbijkomen.



- Bovenaan het 2de scherm staat het IP-adres van de betaalautomaat.
Voorbeeld: 172.16.131.36